

インストールガイド 発行通知書

【For Customers Only】

Space-E/Draw Ver.1.8 SP10

Space-E/Draw-IGES Ver.3.6

Space-E/Draw-IGESは、ITI(International TechneGroup Incorporated)社のPDE(IGES)/Libをベースに開発しました。DXFIは、米国オートデスク社の登録商標です。

AutoCADは、米国オートデスク社の登録商標です。

Windows NT®、Windows® 2000、Windows® XP、Windows® Vista、Windows® 7またその他のマイクロソフト製品の名称および製品名は、米国Microsoft Corporationの米国およびその他の国における商標または登録商標です。

その他の製品および会社名等は、各社の商標または登録商標です。

■ ご注意

- 本書の内容及びソフトウェアは、予告無しに変更されることがあります。
- 本書の内容は細心の注意をもって作成していますが、万一ご不審な点や誤り、記載もれなどお気付きの点がございましたら、弊社または販売代理店までご連絡ください。
- 本書に記述するソフトウェアを運用した結果発生する損害につきましては、本書の記述およびソフトウェアの不備にかかわらず責任を負いかねますので、ご了承ください。
- 本書および本書に記載するソフトウェアは、著作権法上の保護を受けています。
- 株式会社NTTデータエンジニアリングシステムズに対し文書の承認を得ずに、無断で本書およびソフトウェアの一部あるいは全部について、複写および複製することは禁じられています。

目 次

インストールガイド

インストーラの起動 _____	2
Space-E/Draw のインストール _____	3
ハードウェア環境 _____	9
ライセンスの登録について _____	10
Space-E/Draw の起動と終了 _____	11
Draw ツール の起動と終了 _____	13
付録 Space-E/Draw のアンインストール _____	17

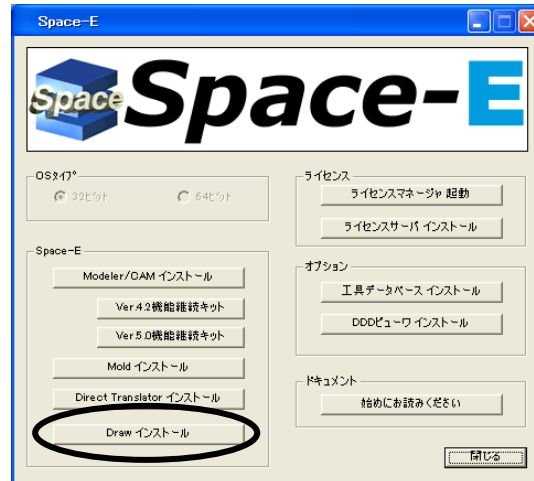
発行通知書

修正内容 _____	20
------------	----

インストールガイド

インストーラの起動

- 必ず Administrator または Admin 権限を持つユーザーでログオンしてください。
- DVD-ROM ドライブにDVDをセットすると、自動的にインストーラが起動します。インストーラの「Drawインストール」をクリックするとインストールが開始されます。



インストーラが起動しない場合は、DVD-ROM内のSetup.exeを実行してください。

Setup.exeの場所

32ビット、64ビット共通: Draw¥Disk1¥Setup.exe

- インストーラ終了後、再度、インストーラを起動する時は、CD-ROMを開いて、Setup.exeを実行し「Drawインストール」をクリックしてください。

【注意】 Space-E/Drawをインストールする前に、次の内容を確認してください。

- ◆ Windows NTの場合、Windows NT4.0 ServicePack5以降がインストールされていますか。
- ◆ Windows 2000の場合、Windows 2000 ServicePack2以降がインストールされていますか。
- ◆ Windows XPの場合、Windows XP Professional ServicePack1以降がインストールされていますか。
- ◆ ネットワークボードが装備されていますか。
- ◆ 「ネットワーク」→「プロトコル」にTCP/IPプロトコルがインストールされ、その「プロパティ」でIPアドレスが設定されていますか。
- ◆ Space-E/Drawの旧バージョン※1)をお使いでしたか。新バージョンは、旧バージョンを上書きします。必要なファイル等は、新バージョンをインストールする前に別のフォルダ等に移動してください。旧バージョンを使用していた場合、新バージョンのインストールが通常と異なります。

※1) 旧バージョンとは、次のバージョンを指します。

Space-E/Drawのバージョン：1.0、1.1、1.2、1.3、1.4、1.41、1.5、1.6、1.7

また新バージョンとは、Space-E/Draw Ver.1.8を指します。

Space-E/Draw のインストール

●インストールについて

新バージョンを既にSpace-E/Drawを使用しているPCにインストールする場合、またはSpace-E、Space-E/Moldを使用しているPCにインストールする場合は注意が必要です。新バージョンをインストールする前に、以下の点を確認の上、「Space-E/Drawのインストール方法」に従ってインストールを行ってください。

また、Space-E/Draw旧バージョンを使用している場合、旧バージョンがインストールされているドライブ(¥HZZ¥Drawフォルダのあるドライブ)を確認してください。新バージョンをインストールするドライブを指定する際(P.6参照)、必ず旧バージョンがインストールされていたドライブを指定してください。

・ ・ Space-E/Draw旧バージョンがインストールされている場合 ・ ・

新バージョンは、旧バージョンを上書きします。以下の作業を行ってください。

- ・ 必要なファイルは、別のフォルダに移動させておいてください。
- ・ Space-E/Draw旧バージョンをアンインストールしてください (P.17参照)。旧バージョンがVer.1.3～Ver.1.7の場合、アンインストールするコンポーネントは、Draw、Draw-IGESです。旧バージョンがVer.1.2以前の場合、アンインストールするコンポーネントは、Draw、Draw-IGES、Exceedです。Exceedをアンインストール後、フォルダ (¥HZZ¥Exceed6113) が残りますので、エクスプローラでExceed6113フォルダを削除してください。
- ・ 旧バージョンのアンインストール後は必ず再起動して、インストールを始めてください。

・ ・ ・ ・ ・ Space-E/Moldがインストールされている場合 ・ ・ ・ ・ ・

Space-E/Draw新バージョンに対応するSpace-E/Moldのバージョンは、Ver.4.1以降です。

Space-E/Mold Ver.4.0以前のバージョンをご使用になる場合は、Space-E/Draw新バージョンをインストールしないでください。

Space-E/Draw 新バージョンをインストールする場合には、Space-E/Mold も Ver.4.1 以降にバージョンアップしてください。

．．．．． **Space-E と Space-E/Draw 旧バージョンが**
インストールされている場合 ．．．．．

◆ **Space-E Ver.2.3以前のバージョンとSpace-E/Draw旧バージョンが**
インストールされている場合

新バージョンは、旧バージョンを上書きします。以下の作業を行ってください。

- ・ 必要なファイルは、別のフォルダに移動させておいてください。
- ・ *Space-E/Draw*旧バージョンをアンインストールしてください（P.17参照）。アンインストールするコンポーネントは、*Draw*、*Draw-IGES*です。*Exceed*と*Exceed6113*は、アンインストールしないでください。*Space-E/Draw*新バージョンをインストールしても*Space-E*が起動しなくなります。
- ・ 旧バージョンのアンインストール後は必ず再起動して、インストールを始めてください。

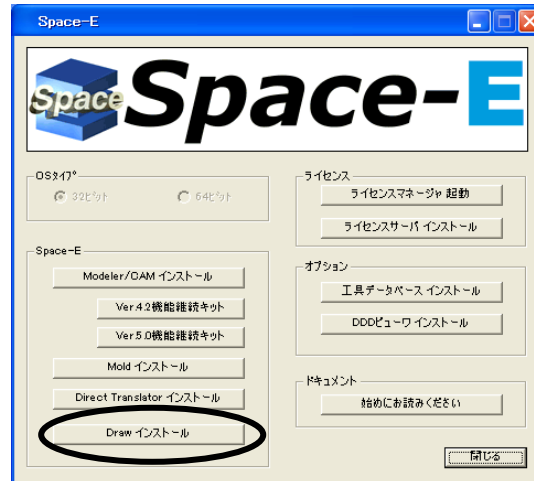
◆ **Space-E Ver.3.0以降のバージョンとSpace-E/Draw旧バージョンが**
インストールされている場合

新バージョンは、旧バージョンを上書きします。以下の作業を行ってください。

- ・ 必要なファイルは、別のフォルダに移動させておいてください。
- ・ *Space-E/Draw*旧バージョンをアンインストールしてください（P.17参照）。旧バージョンがVer.1.3～Ver.1.7の場合、アンインストールするコンポーネントは、*Draw*、*Draw-IGES*です。旧バージョンがVer.1.2以前の場合、アンインストールするコンポーネントは、*Draw*、*Draw-IGES*、*Exceed*です。*Exceed*をアンインストール後、フォルダ（~~¥HZS¥Exceed6113~~）が残りますので、エクスプローラで*Exceed6113*フォルダを削除してください。
- ・ 旧バージョンのアンインストール後は必ず再起動して、インストールを始めてください。

● Space-E/Draw のインストール方法

- 必ず Administrator または Admin 権限を持つユーザーでログオンしてください。
- DVD-ROM ドライブに DVD をセットすると、自動的にインストーラが起動します。インストーラの「Draw インストール」をクリックするとインストールが開始されます。

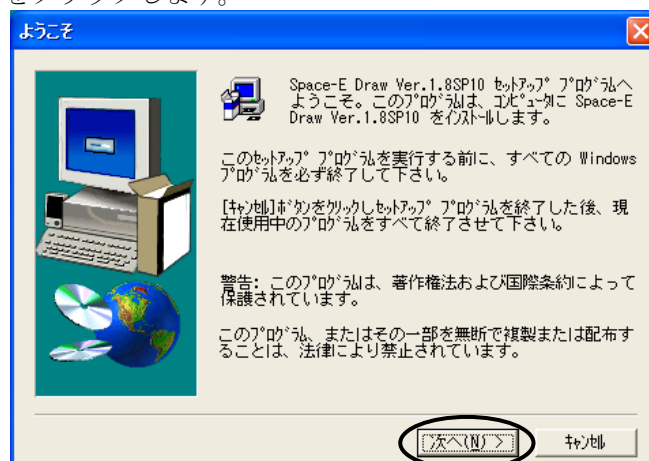


インストーラが起動しない場合は、DVD-ROM内のSetup.exeを実行してください。
Setup.exeの場所

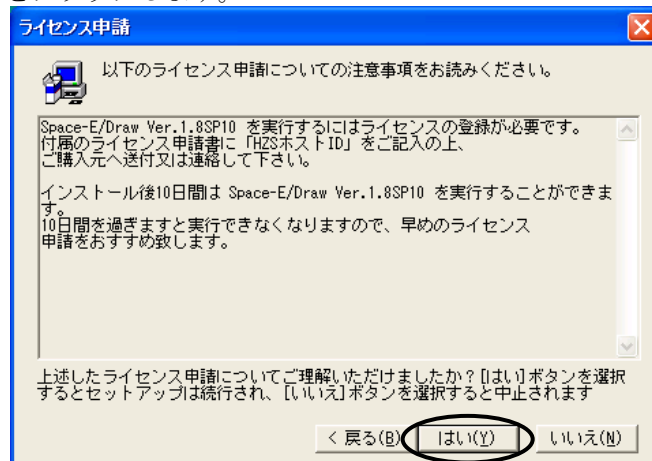
32ビット、64ビット共通: Draw¥Disk1¥Setup.exe



- 「次へ」ボタンをクリックします。



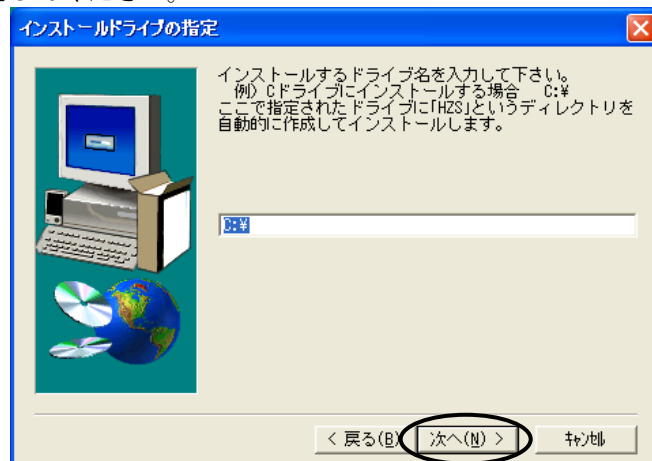
- ・ 「はい」 ボタンをクリックします。



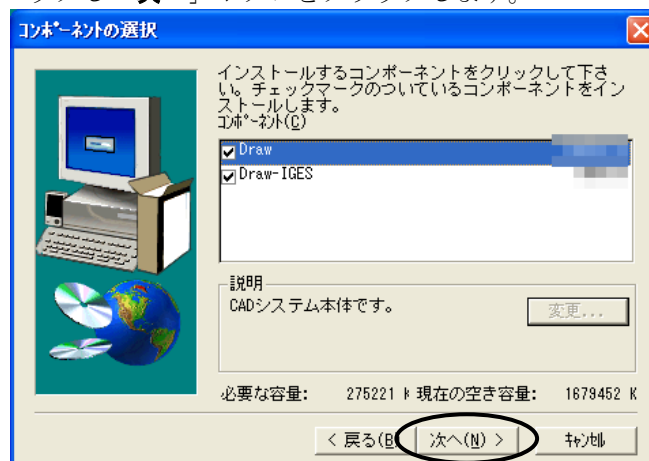
- ・ 「次へ」 ボタンをクリックします。



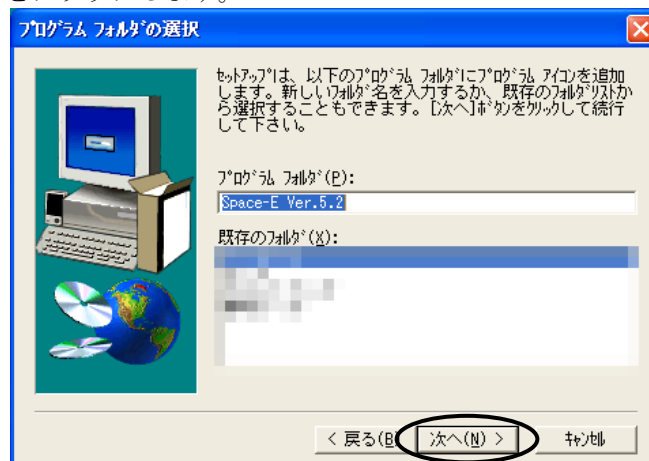
- ・ インストールするドライブ名を入力します。
- ・ 標準ではCドライブにインストールされます。他のドライブ、例えばDドライブへインストールする場合は「D:¥」と入力し、「次へ」ボタンをクリックします。
Space-E/Draw旧バージョンを使用していた場合は、必ず旧バージョンがインストールされていたドライブを指定してください。



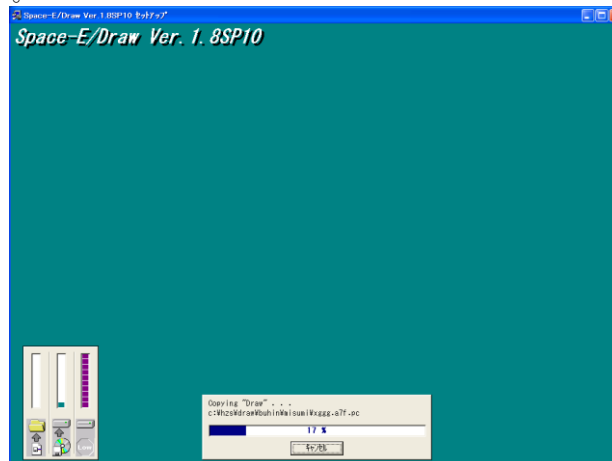
- ・ インストールするコンポーネントを選択します。
- ・ *Space-E/Draw*をインストールする場合は*Draw*、*Space-E/Draw-IGES*をインストールする場合は*Draw-IGES*をチェックし「次へ」ボタンをクリックします。



- ・ 「次へ」ボタンをクリックします。



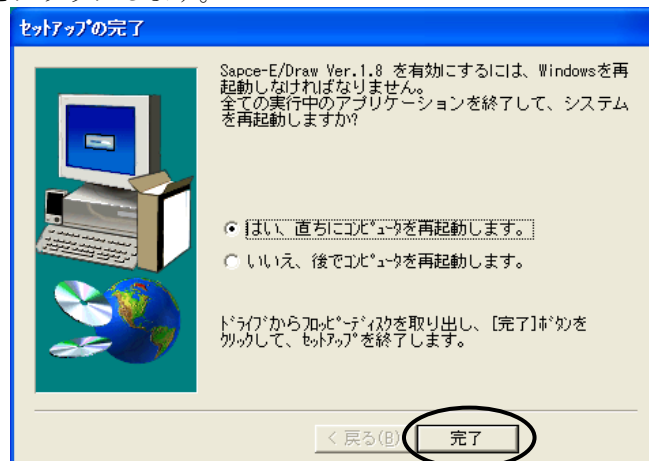
- ・ しばらく待ちます。



- ・ 「完了」ボタンをクリックします。



- ・ PCを再起動します。「はい、直ちにコンピュータを再起動します。」が選択されていることを確認し、「完了」をクリックします。



これでSpace-E/Drawのインストールは終了しました。

ハードウェア環境

*Space-E/Draw*を実行するために必要なシステム環境です。

●ハードウェア環境

OS環境	<i>Windows NT4.0 ServicePack5</i> 以降 <i>Windows 2000 ServicePack2</i> 以降 <i>Windows XP Professional ServicePack1</i> 以降 (注1)	<i>Windows Vista Business</i> (64ビットを含む) <i>Windows 7 Professional</i> (64ビットを含む)
対応機種	<i>PentiumII</i> 400MHz 以上	<i>Core 2</i> 以上 (64ビット OS の場合は 64ビット OS に対応した CPU が必要です)
メモリ	256Mbytes 以上	2Gbyte以上 (推奨 32ビット:2Gbyte、64ビット:3Gbyte以上)
ディスク容量 (スワップ)	システム 275Mbytes 以上 (注2) ページファイル 300Mbytes 以上	
その他	1024×768 (注3) 256色以上 3ボタンマウス ネットワークボード	

(注1) 3GBスイッチを付けた状態での動作確認はしていません。

(注2) ディスク容量

*Space-E*のインストール時のディスク容量 (内訳) は以下のようになります。

Space-E/Draw : 260Mbytes

Space-E/Draw-IGES : 15Mbytes

※ *Space-E/Draw*を*Space-E/Modeler*のオプションとしてインストールする場合、ハードウェア環境は*Space-E/Modeler*に準じます。

※ *Space-E/Draw*のみインストールする場合、*Space-E/Modeler*が必要とする*OpenGL*ボードは不要です。

(注3) モニタの解像度

システム出荷時、*Space-E/Draw*の画面の大きさは、モニタ解像度1024×768にあわせた設定です。モニタ解像度1280×1024で使用する場合は、グラフィック環境ファイルのパラメータを修正して*Space-E/Draw*の画面の大きさを調整してください。

※ *Windows NT* , *Windows 2000* , *Windows Vista*は、本バージョンまでサポートいたしますが、2013年5月以降のバージョンでは動作保証を終了させていただきます。

※ *Space-E/Draw Ver.1.8 SP10*、*Space-E/Draw-IGES Ver.3.6*は*Windows 8*での動作保証は行っていません。

ライセンスの登録について

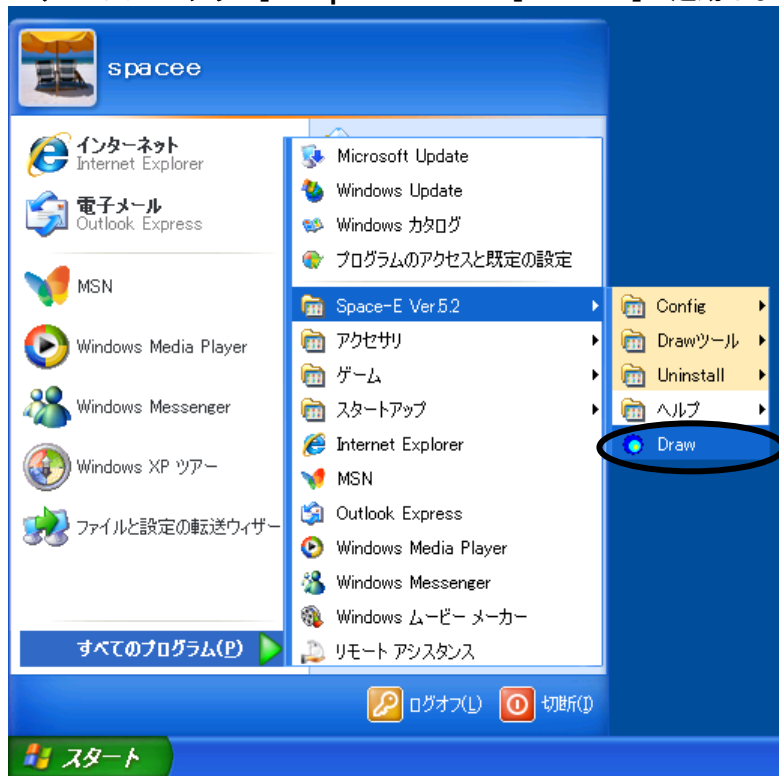
*Space-E/Draw*を起動するためには、ライセンスキーの登録が必要です。
詳細については、*Space-E Ver.5 2*インストールガイドをご参照ください。

Space-E/Draw の起動と終了

●Space-E/Draw の起動

Space-E/Drawの起動方法について説明します。

- ・ spaceeでユーザログインします。
- ・ 「スタート」→「すべてのプログラム」→「Space-E Ver.5.2」→「Draw」で起動します。





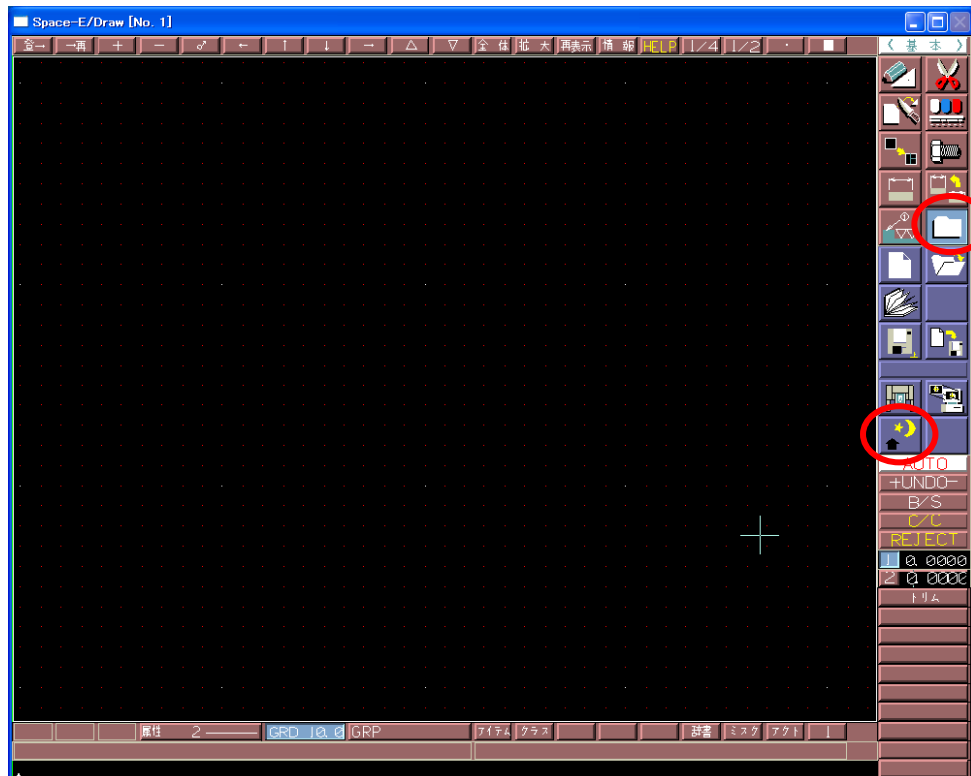
- ・ Space-E/Draw が起動されます。



● Space-E/Draw の終了

Space-E/Drawの終了方法について説明します。

- Space-E/Drawを終了する前にモデルを保存しているかどうか確認しましょう。画面右のメニューの中から  →  を選択します。
- これでSpace-E/Drawは終了します。

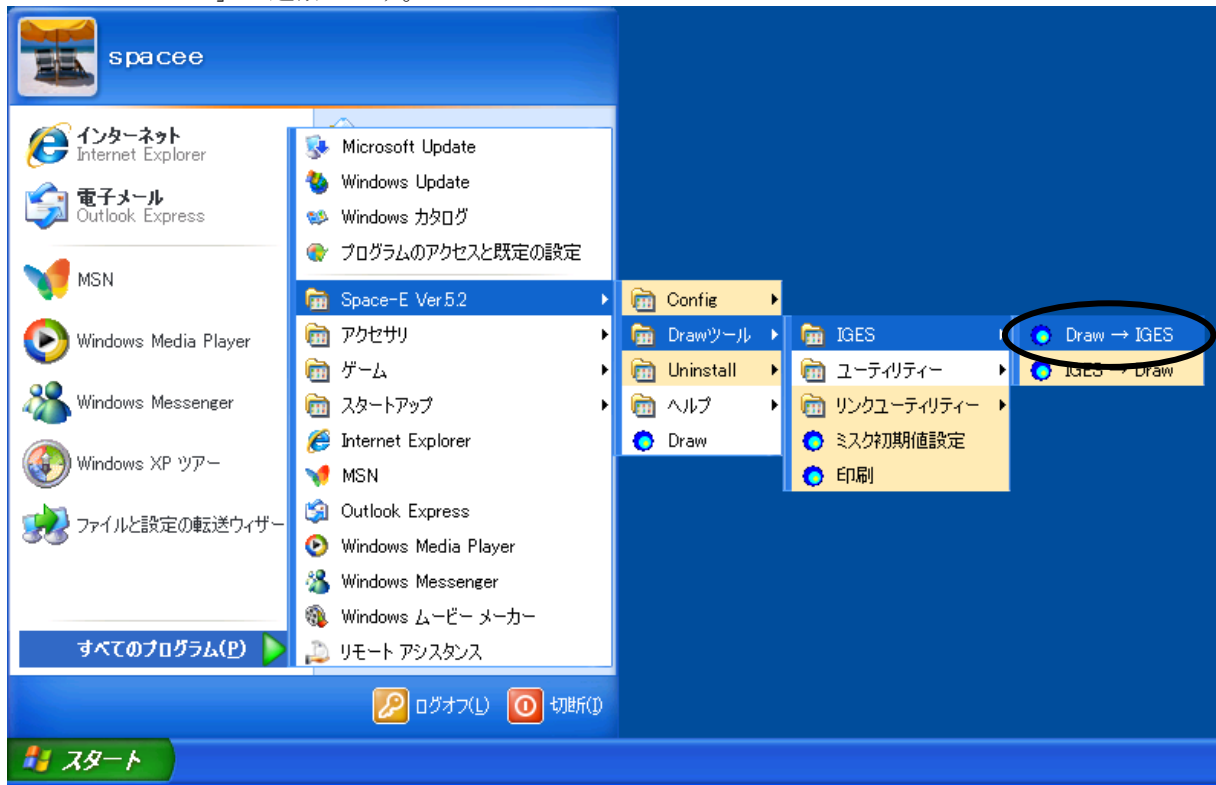


Draw ツール の起動と終了

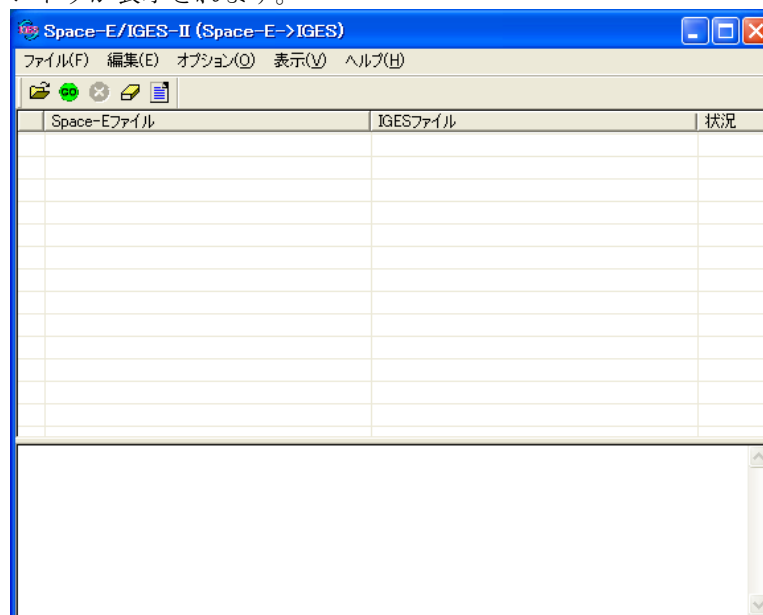
● Iges(Draw→IGES) の起動

「Drawツール」 - 「Iges」 - 「Draw→IGES」の起動について説明します。

- ・ 「スタート」→「すべてのプログラム」→「Space-E Ver.5.2」→「Drawツール」→「Iges」→「Draw→IGES」で起動します。



- ・ メインウィンドウが表示されます。

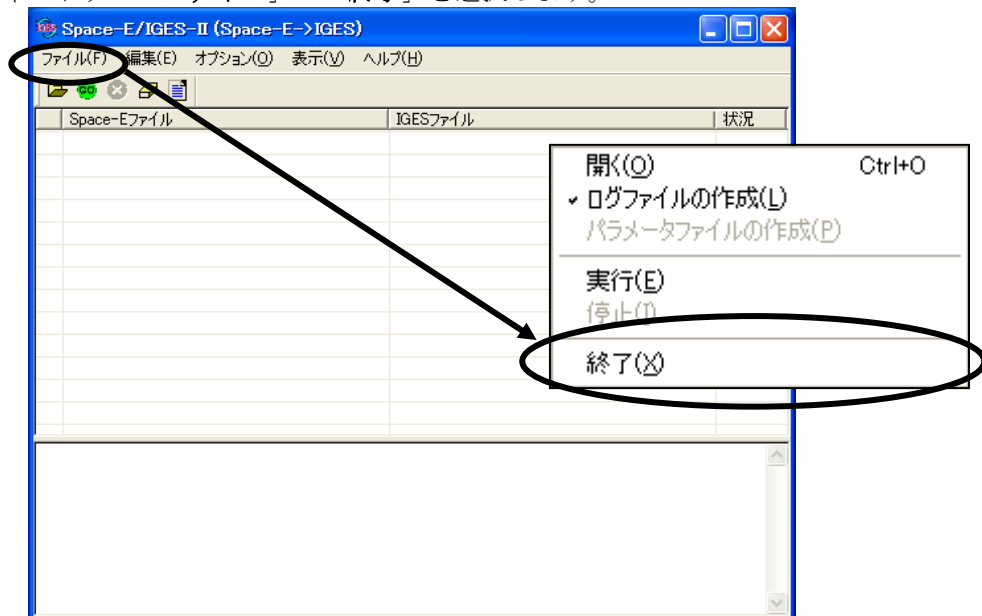


- ・ 「IGES→Draw」の起動についても、同じようにメニューから「スタート」→「すべてのプログラム」→「Space-E Ver.5.2」→「Drawツール」→「Iges」→「IGES→Draw」で起動できます。

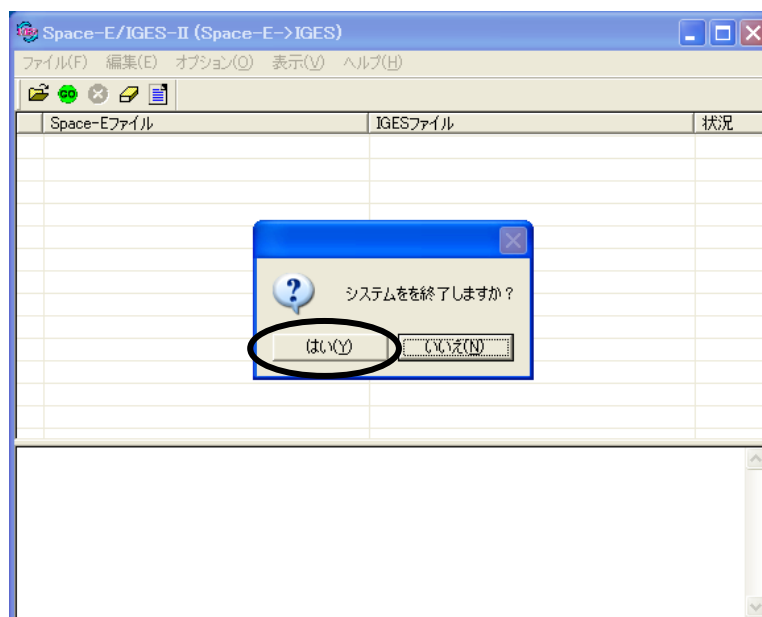
● Iges (Draw→IGES) の終了

「Draw→IGES」の終了方法について説明します。

- ・ メインウィンドウの「ファイル」→「終了」を選択します。



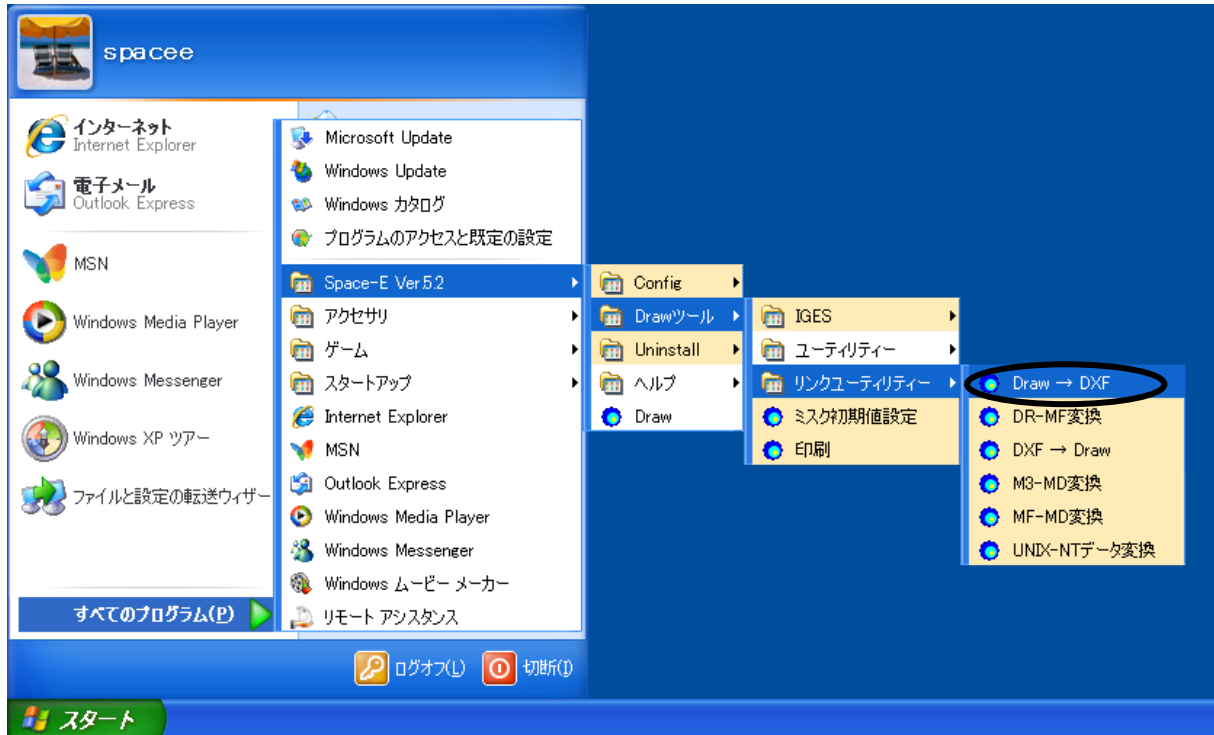
- ・ 「IGES→Draw」の終了についても、同じようにメインウィンドウから「ファイル」→「終了」で終了できます。
- ・ 「はい」で終了します。



● リンクユーティリティ (Draw→DXF) の起動

「Drawツール」 - 「リンクユーティリティ」 - 「Draw→DXF」の起動について説明します。

- ・ 「スタート」→「すべてのプログラム」→「Space-E Ver.5.2」→「Drawツール」→「リンクユーティリティ」→「Draw→DXF」で起動します。



- ・ メインウィンドウが表示されます。



- ・ その他のリンクユーティリティの起動についても、同じようにメニューの「スタート」→「すべてのプログラム」→「Space-E Ver.5.2」→「Drawツール」→「リンクユーティリティ」から、システムの名称を選択して起動できます。

● リンクユーティリティ (Draw→DXF) の終了

「Draw→DXF」の終了方法について説明します。

- ・ メインウィンドウの「キャンセル」またはタイトルバーの「閉じる」で終了します。

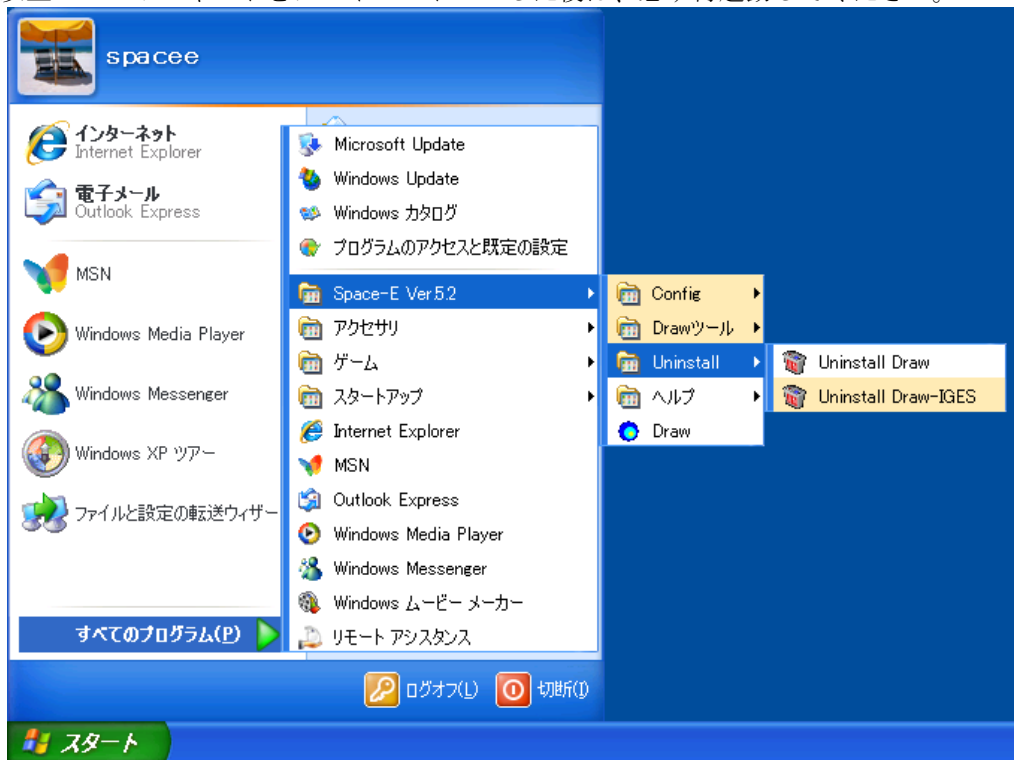


- ・ その他のシステムについては、メニューから終了、またはキャンセルを選択して終了できます。

付録 Space-E/Draw のアンインストール

Space-E/Drawのアンインストール方法について説明します。Space-E/Drawをバージョンアップする場合などに行います。

- AdministratorまたはAdmin権限を持つユーザーでログオンします。
- 下図のように「スタート」→「すべてのプログラム」→「Space-E Ver.5.2」→「Uninstall」からアンインストールするコンポーネントを選択し、1つずつアンインストールを行います。
- バージョンアップする場合は、以下のコンポーネント(注1)をアンインストールしてください。
 - Draw
 - Draw-IGES
- 以上のコンポーネントをアンインストールした後は、必ず再起動してください。



Space-E/Drawだけインストールしている場合のSpace-Eのアンインストールコンポーネント

(注1) Space-E/Draw Ver.1.2以前のバージョンを使用している場合はDraw、Draw-IGES、Exceedの3つのコンポーネントをアンインストールしてください。(Exceedのアンインストール後、必ずエクスプローラで¥HZS¥Exceed6113フォルダを削除してください。)

ただし、Space-E Ver.2.3以前のバージョンと一緒にSpace-E/Drawを使用しておりSpace-E/Drawのみをバージョンアップする場合は、Exceed、Exceed6113をアンインストールしないでください。Space-Eが起動しなくなりますので、ご注意ください。

Space-E/Draw Version 1.8(SP10対応済み)のインストールDVDに対して以下のウイルスチェックプログラムを使用してウイルスに感染していないことを確認しています。

また、インストール後のコンピュータに対しても同様の確認作業を行いウイルスに感染していないことを確認しています。

マカフィー株式会社

McAfee VirusScan Enterprise Version 8.5.0i

2013/01/14付けウイルス定義ファイル6955

スキャンエンジン(32ビット) 5400.1158

発行通知書

修正内容

Space-E/Draw Ver.1.8 SP10 の修正内容

項目		修正内容
1	ライセンスシステムの変更	ライセンスシステムを変更しました。 (ライセンスの取得方法は変更ありません。)
2	断面性能計測	多角形に近似したときの頂点の上限を アクトチェーンの制限と合わせて 56000 に変更しました。

Space-E/Draw Ver.1.8 SP10

Space-E/Draw-IGES Ver.3.6

インストールガイド・発行通知書

初版発行 2013年01月15日

発行 株式会社NTTデータエンジニアリングシステムズ

〒144-8601 東京都大田区西蒲田7-37-10
